

MANUAL DE INSTRUÇÕES

ARMAS DE PRESSÃO CO2

VERSÃO 2023/1



FXR

ARTEMIS

MODELOS



CP2 HYBRID



CP2 HYBRID CAMO



CR600W



CR600S



CP300

VOCÊ ACABA DE ADQUIRIR UM PRODUTO FXR



* Atenção: Pode variar de acordo com a condição do tiro

Modelo	Calibre	Coronha	Comprimento do cano	Velocidade	Ação	Peso	Alça de mira	Massa de mira
CP2 Hybrid	4,5mm	Polímero	Carabina 45cm Pistola 20,8cm	650mm	CO2	1,54Kg	Regulagem na altura e lateral	Fixa
	5,5mm			550FPS				
CP2 Hybrid Camo	5,5mm	Polímero Camuflada	Carabina 45cm Pistola 20,8cm	650mm	CO2	1,54Kg	Regulagem na altura e lateral	Fixa
CR600S	4,5mm	Polímero	48cm	700mm	CO2	2,1Kg	Regulagem na altura e lateral	Fixa
	5,5mm			600FPS				
CR600W	4,5mm	Madeira	48cm	700FPS	CO2	2,1Kg	Regulagem na altura e lateral	Fixa
CP300	.50	Polímero	13,8cm	350FPS	CO2	730g	Fixa	Fixa

Use exclusivamente recreativo, sem fins profissionais.

LEIA ATENTAMENTE ESTE MANUAL ANTES DE MANUSEAR A SUA CARABINA!

Este manual foi desenvolvido para cobrir todos os modelos de CO2 da marca Artemis. Você poderá encontrar observações e especificações que não pertencem à sua carabina.

ATENÇÃO!

Este símbolo de alerta de segurança indica informações importantes neste manual. Sempre que ver este símbolo, leia as informações com extrema atenção.



REGRAS DE SEGURANÇA



ARMA DE PRESSÃO NÃO É BRINQUEDO

- Mantenha a arma longe do alcance de crianças ou pessoas não autorizadas;
- Saiba como operar e também os procedimentos de manuseio seguro da sua carabina antes de carregar e usar;
- **NUNCA** aponte a sua arma para outra pessoa, mesmo descarregada – sempre devemos tratar as armas como se estivessem carregadas;
- É ideal vestir-se adequadamente, roupas muito largas ou joias podem prender-se às peças/partes móveis da arma;
- Use sempre óculos de proteção, pois em alguns casos pode haver ricochetes;
- Use sempre protetores auriculares para prevenir danos auditivos;
- Antes de utilizar sua arma, verifique se a mesma não está danificada ou em desacordo, de modo que possa não operar corretamente;
- Antes de qualquer uso, verifique se todos os parafusos se encontram devidamente apertados;
- Utilize apenas chumbinhos no calibre indicado pelo fabricante;
- Ao atirar, tenha em mente sempre a questão de segurança: da área onde efetuará o disparo, do alcance do tiro e da distância entre você e o alvo;
- Antes de atirar, considere a trajetória que o chumbinho fará se você errar o alvo pretendido, garantindo assim que não resulte em nenhum dano ou prejuízo. Certifique-se de seu alvo antes de puxar o gatilho;
- Sempre aponte e dispare em um alvo seguro;
- Não aponte e dispare em um alvo que possa ricochetear ou desviar;
- Não atire na água;
- Nunca atire em sons;

- Não atire nas linhas de energia ou isolantes ou perto delas. Seja especialmente cuidadoso em áreas arborizadas onde as linhas de energia podem não ser tão visíveis;
- Não carregue a sua arma enquanto não estiver pronto para disparar;
- Não mantenha o dedo no gatilho, coloque-o no gatilho apenas quando for disparar;
- Não corra nem pule quando estiver carregando uma arma carregada ou armada;
- Use apenas ampolas de co2 na sua arma. Não use outros gases – os mesmos podem causar um incêndio ou explosão que pode resultar em ferimentos graves ou morte;
- Quando transportar a sua arma lembre-se que é necessário portar a Nota Fiscal, e como medida de segurança mantenha-a sempre descarregada e com a trava de segurança acionada (se o seu equipamento dispuser de uma trava);
- Não deixe uma arma carregada sem supervisão;
- Quando sua arma estiver carregada, não apoie a mesma contra paredes, arvores ou qualquer outro objeto – a mesma pode escorregar e cair, podendo acarretar em um disparo acidental;
- A arma deve ser guardada descarregada e a munição preservada em um local diferente de onde está a arma;
- Quando a arma não estiver em uso, deve ser guardada em um local seco, para evitar oxidação;
- Não tente desmontar ou modificar sua arma. Muitas carabinas contêm molas potentes ou cilindros de ar de alta pressão que podem causar ferimentos graves se forem liberados de forma descontrolada;
- Toda vez que terminar de utilizar sua arma, assegure-se de que toda a munição foi disparada, que o magazine esteja completamente vazio (se aplicável) e que a carabina não esteja mais engatilhada. Isso evitará possíveis acidentes que possam ocorrer quando a carabina for utilizada novamente;
- Nunca coloque a sua arma em locais com areia, água ou sujeira;
- O uso ou manuseio inadequado de armas não é de responsabilidade do fabricante ou distribuidor, sob nenhuma circunstância. O usuário é responsável por qualquer dano que possa ser causado;
- Armas nunca devem ser usadas sob a influência de álcool ou drogas;

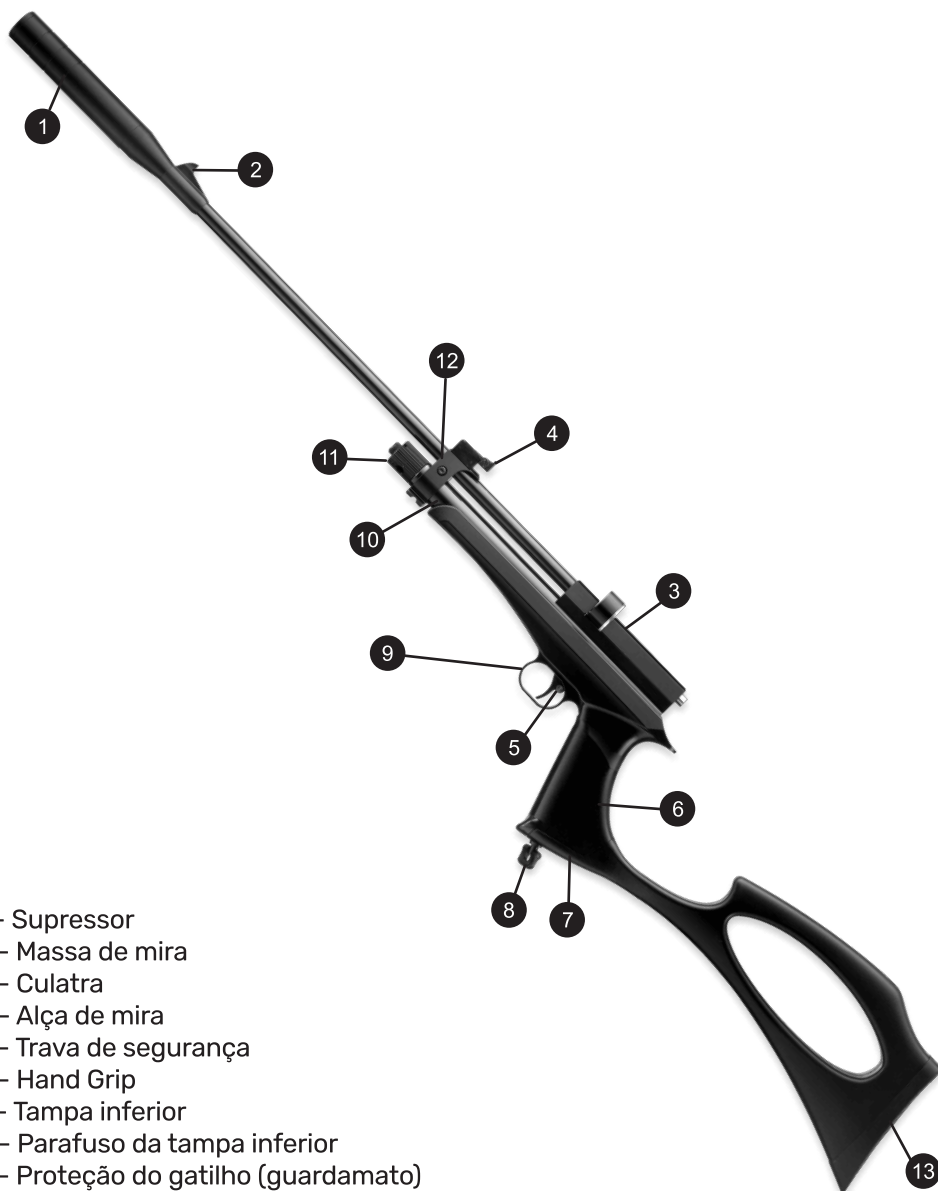
**PENSE PRIMEIRO E DEPOIS ATIRE.
NÃO CONFIE SOMENTE EM MECANISMOS
DE SEGURANÇA MECÂNICOS.
“MEIO SEGURO” NÃO É SEGURO.
SEJA CAUTELOSO, NÃO ARREPENDIDO.**



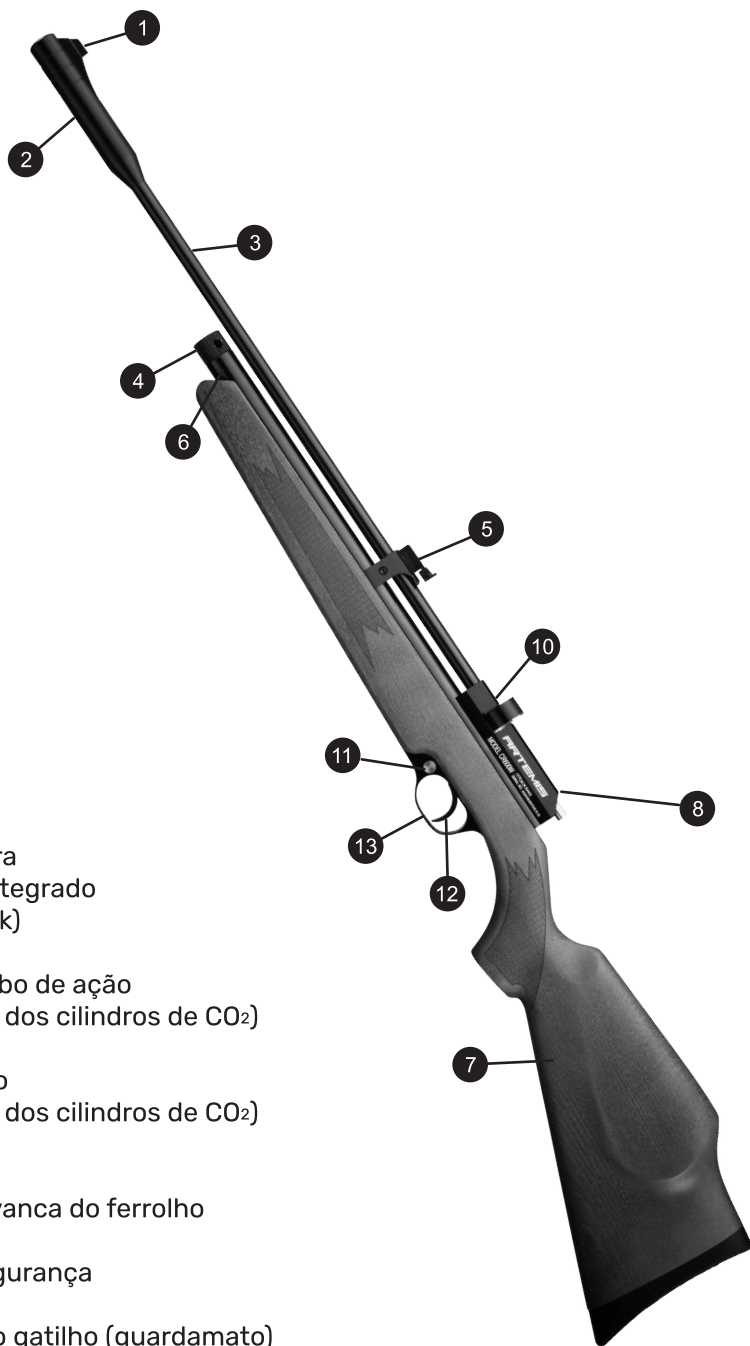
Os avisos, precauções e instruções abordados neste manual de instruções podem não cobrir todas as condições e situações que possam ocorrer. O bom senso e a cautela são fatores que não podem ser incorporados ao produto, mas são indispensáveis para a prática do tiro.

NUNCA DISPARE COM A ARMA ABERTA. Não deixe sua carabina engatilhada por tempo superior ao necessário, para evitar desgastes de componentes internos e possíveis acidentes. Nunca reutilize chumbinhos. Como todos os dispositivos mecânicos, os mecanismos das carabinas e seus sistemas de segurança podem sofrer desgastes, ferrugens ou outros fatores que prejudiquem um bom funcionamento. Nunca se deve depender somente destes sistemas para sua segurança, mantenha um bom hábito de uso da sua arma com responsabilidade e segurança, faça sempre a manutenção em sua arma, levando-a em um armeiro credenciado pela FXR, para efetuar uma revisão completa.

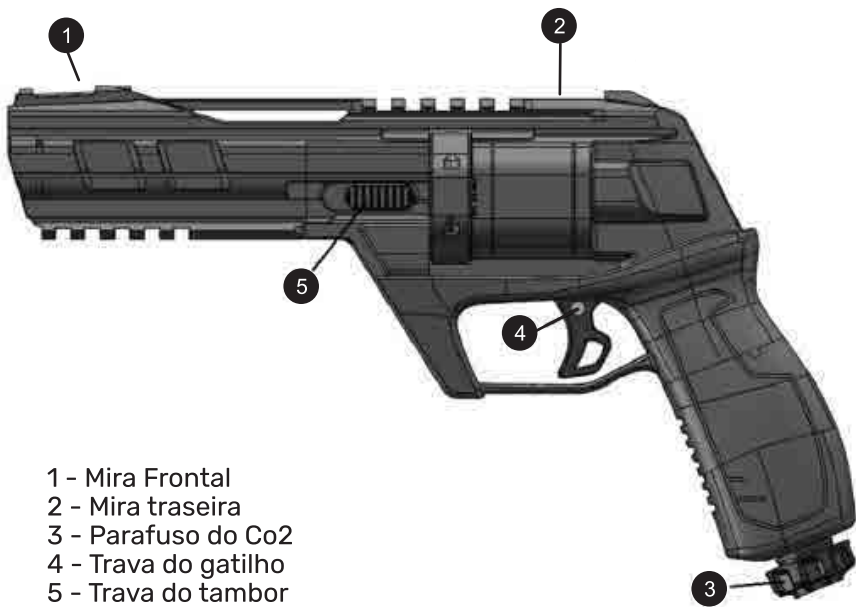
IDENTIFICAÇÃO DAS PARTES EXTERNAS



- 1 - Supressor
- 2 - Massa de mira
- 3 - Culatra
- 4 - Alça de mira
- 5 - Trava de segurança
- 6 - Hand Grip
- 7 - Tampa inferior
- 8 - Parafuso da tampa inferior
- 9 - Proteção do gatilho (guardamato)
- 10 - Tubo de ação (reservatório dos cilindros de CO₂)
- 11 - Tampa do tubo de ação (reservatório dos cilindros de CO₂)
- 12 - Haste de reforço
- 13 - Coronha removível



- 1 – Massa de mira
- 2 – Supressor integrado (Muzzle Break)
- 3 – Cano
- 4 – Tampa do tubo de ação (reservatório dos cilindros de CO₂)
- 5 – Alça de mira
- 6 – Tubo de ação (reservatório dos cilindros de CO₂)
- 7 – Coronha
- 8 – Ferrolho
- 9 – Cabo da alavanca do ferrolho
- 10 – Culatra
- 11 – Trava de segurança
- 12 – Gatilho
- 13 – Proteção do gatilho (guardamato)



- 1 - Mira Frontal
- 2 - Mira traseira
- 3 - Parafuso do Co2
- 4 - Trava do gatilho
- 5 - Trava do tambor

Por medidas de precauções, acione a trava de segurança manual antes de qualquer ação.



Posição de travamento



Posição de destravamento



Não deixe a sua carabina engatilhada por tempo superior ao necessário, para evitar desgastes de componentes internos e possíveis acidentes.

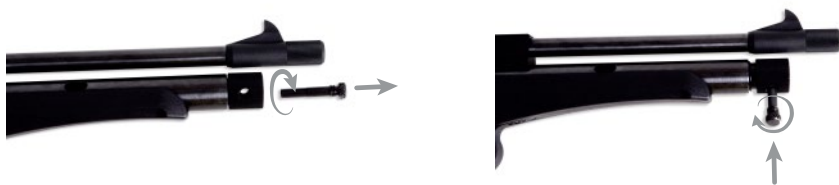
INSTALANDO E REMOVENDO CILINDROS DE CO₂

CP2/CR600

- Certifique-se de que a pistola/carabina encontra-se descarregada.
- Engatilhe a pistola/carabina puxando o cabo da alavanca do ferrolho para a posição aberta até ouvir um “click”. Empurre a alavanca de volta até a posição fechada – certifique-se de travar o cabo da alavanca do ferrolho para baixo.
- Dispare em seco para certificar-se de que não há mais nenhum resíduo de CO₂ no cilindro.
- Lentamente gire a tampa do tubo de ação no sentido anti-horário e remova a mesma.
- Remova os cilindros de CO₂ vazios (caso tenha) com a arma apontada para baixo.
- Insira um cilindro de CO₂ novo. O modelo CP2 HYBRID é alimentado por UM cilindro de CO₂.



- Coloque a tampa do tubo de ação, girando no sentido horário até que o tubo de ação esteja completamente fechado.
- Aponte a pistola/carabina para uma direção segura, engatilhe a pistola/carabina e dispare. Se não ouvir um estampido após o disparo, significa que o gás CO₂ não está sendo liberado. Neste caso, reaperte manualmente a tampa de enchimento ou insira a haste de reforço no orifício da tampa do tubo de ação para auxiliar no aperto (figura) – então repita a ação deste tópico desde o início, até que seja ouvido um estampido.



ATENÇÃO!

Nunca force qualquer cilindro de CO₂ para dentro ou para fora do tubo de ação.

Não guarde a carabina com cilindro de CO₂ se não for utilizá-la por longos períodos de tempo – esta ação prolongará a vida útil do produto e de todas as vedações.



CP300



Passo 1. Desparafuse a porca da cápsula de CO2 no sentido anti-horário.

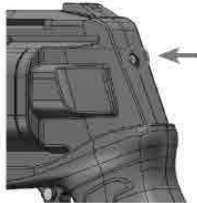
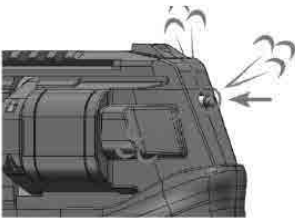


Passo 2. Insira a ampola de CO2 na direção da seta.



Passo 3. Aperte a porca da cápsula no sentido horário até que veja a parte vermelha do pino de pressão na posição "b".

REMOVENDO O CO²



Passo 1. Pressione o pino de pressão lentamente ao longo da direção da seta, descarregue o CO2 restante até que você não veja mais a parte vermelha do pino de pressão.



Passo 2. Desparafuse a porca da cápsula.



Passo 3. Retire a cápsula de CO².



Passo 4. Parafuse a porca da cápsula.

ALIMENTANDO O MAGAZINE

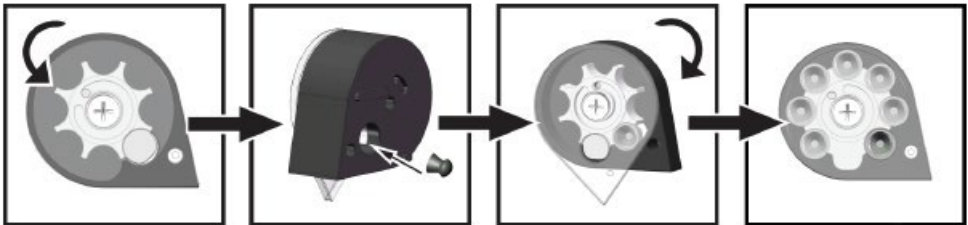
CP300

- 1 - Empurre a trava com o polegar até a posição "a" de acordo com a direção da seta e retire o tambor, que está localizado na posição "b".
- 2 - Coloque as esferas de acordo com a direção da seta, uma a uma.
- 3 - Insira o tambor carregado na posição "b", solte a trava da posição "a". A trava retornará automaticamente para trás.



CP2 / CR600

- 1 - Gire o magazine no sentido anti-horário até o final do curso. Prenda o magazine e a placa transparente na posição final com a mão.
- 2 - Insira um chumbinho no nicho – no sentido ilustrado na imagem.
- 3 - Gire a tampa do magazine no sentido horário e insira o próximo chumbinho.
- 4 - Repita a operação até que o magazine esteja completamente cheio.



SINGLE SHOT CP2 / CR600

- 1 - Acione a trava de segurança – de forma que o sinal vermelho não esteja aparecendo.
- 2 - Aponte a pistola/carabina para uma direção e local seguros.
- 3 - Engatilhe a pistola/carabina puxando a alavanca do ferrolho para a posição aberta até ouvir um “click”.
- 4 - Mantenha a alavanca puxada na posição aberta, encaixe a base de alimentação da esquerda para a direita na extremidade do cano. A canaleta da base de alimentação deve ficar alinhada com a porta de alimentação na extremidade do cano. Coloque um chumbinho na porta de alimentação – respeitando o sentido correto do mesmo, ou seja, primeiro a cabeça. Não coloque mais de um chumbinho por disparo.
- 5 - Empurre a alavanca do ferrolho para frente e para baixo (posição fechada e travada), até que seja sentida uma resistência firme.
- 6 - Certifique-se de que a alavanca do ferrolho esteja travada antes de disparar.
- 7 - Libere a trava de segurança – de forma que o sinal vermelho esteja aparecendo.

ATENÇÃO!

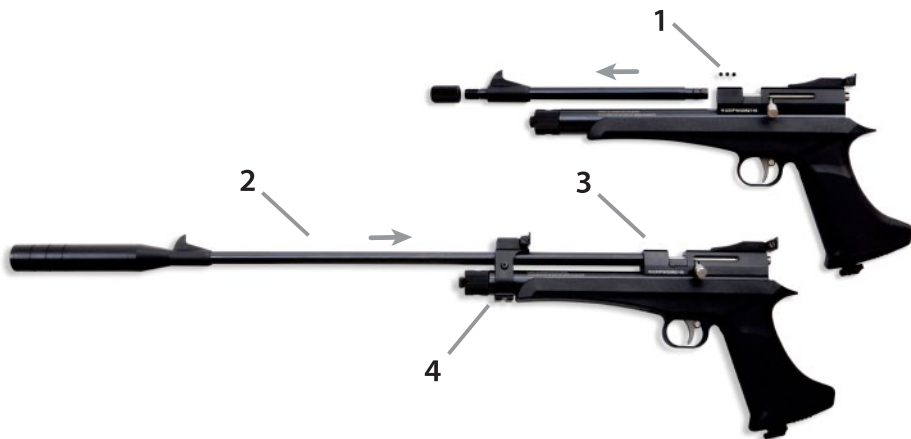
Recomendamos que o disparo seja efetuado logo após engatilhar. Certifique-se de que o chumbinho realmente foi disparado **E NUNCA EFETUE DISPAROS COM MAIS DE UM CHUMBINHO**, esta ação pode acarretar obstrução das raias do cano, causando danos irreparáveis que irão interferir na precisão dos disparos e perda total da garantia.



CONVERTENDO A SUA PISTOLA CP2 EM RIFLE

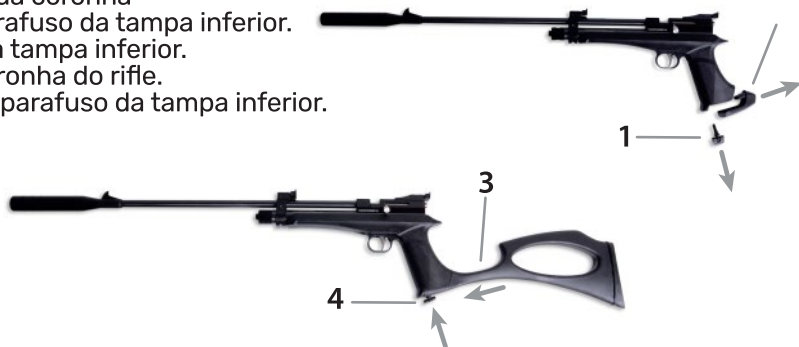
Passo 1: Troca de cano

1. Remova os 3 parafusos da parte superior da culatra no sentido anti-horário e puxe cuidadosamente o cano para removê-lo.
2. Coloque o cano do rifle, no mesmo já estão acoplados o suporte de sustentação do tubo de ação, a alça de mira, a massa de mira, o supressor e o anel de vedação. Quando colocar o cano do rifle, lubrifique a extremidade que encaixa na culatra com uma pequena quantidade de graxa de silicone, para prevenir danos ao anel de vedação do cano.
3. Aperte os 3 parafusos da parte superior da culatra quando o cano estiver adequadamente nivelado com a culatra. O parafuso do meio é o mais longo.
4. Ajuste a posição do suporte de sustentação do tubo de ação e aperte o parafuso que encontra-se no suporte.



Passo 2: Troca da coronha

1. Remova o parafuso da tampa inferior.
2. Desencaixe a tampa inferior.
3. Encaixe a coronha do rifle.
4. Recoloque o parafuso da tampa inferior.



CUIDADO E MANUTENÇÃO



Aviso!

Nunca desmonte a sua arma de pressão por conta própria. Muitos equipamentos contêm molas potentes ou cilindros de ar de alta pressão que podem causar ferimentos graves se forem liberados de forma descontrolada.

A sua arma foi projetada e manufaturada para um desempenho otimizado. Qualquer alteração ou modificação na arma poderá deixá-la insegura e invalidará sua garantia. Toda arma requer inspeções e manutenções periódicas, especialmente o aperto dos parafusos que fixam o mecanismo na coronha. As rupturas, funcionamentos impróprios, desgastes prematuros ou corrosão dos componentes podem não ser detectados com uma simples verificação visual externa. Mesmo que a carabina esteja funcionando corretamente, recomenda-se que seja efetuada uma revisão anualmente por um armeiro credenciado pela FXR. Se você observar QUALQUER mau funcionamento da arma, interrompa imediatamente seu uso e entre em contato com nosso CAC (Central de Ajuda ao Cliente), para verificar o armeiro credenciado pela FXR mais próximo de você. Uma arma que não esteja em perfeito estado de funcionamento poderá ser potencialmente perigosa.

CONSELHOS ÚTEIS

Para obter o maior rendimento da carabina e mantê-la em bom estado de conservação, proceda da seguinte forma:

1. Antes de limpar e lubrificar sua carabina/revolver/pistola, certifique-se de que esteja descarregada;
2. Limpe regularmente a parte interna do cano utilizando um kit de escovas adequadas e de boa qualidade, não utilize escovas de aço;
3. Limpe cuidadosamente a carabina após o uso, ou quando o exterior da mesma tiver entrado em contato com superfícies empoeiradas ou em ambientes úmidos, maresia, entre outros. Basta passar um pano limpo embebido em óleo de silicone puro (sem solventes) nas partes metálicas externas da arma;
4. Lubrifique periodicamente, principalmente se for utilizada em ambientes úmidos, com um óleo mineral antioxidante (de alta viscosidade) específico para armas e reaperte os parafusos de fixação. Para a lubrificação devem ser usadas pequenas quantidades em cada ponto, pois o excesso de produto pode causar danos ao produto – que não estarão cobertos pela garantia; É obrigatório lubrificar sua arma se não for utilizá-la por longos períodos. Partes que devem ser lubrificadas:- Sistema de gatilho;- Superfície deslizante do ferrolho;- Eixos do side bolt (alavanca de engatilhamento lateral). NUNCA lubrifique a parte interna do cano, pois isto causará “efeito diesel” e danificará sua arma.

5. Lubrifique seu equipamento a cada 250 tiros e limpe o cano a cada 500 tiros;
6. Reaperte os parafusos periodicamente;
7. Nunca deixe a arma engatilhada;
8. Não utilize outro tipo de munição diferente do empregado normalmente para o tiro (chumbinho para carabina ou esfera para o revólver);
9. Nunca utilize chumbinhos com banho de latão, pois esta camada de banho obstrui as raias do cano, podendo até entupir o mesmo e acarretando em perda de garantia;
10. Nunca reutilize chumbinhos ou esferas;
11. Leve sua arma a um armeiro credenciado pela FXR, para realizar uma limpeza completa e minuciosa, se tiver tido contato com água, areia ou sujeira. O serviço realizado não é coberto pela garantia;
12. Toda arma requer inspeções e manutenções periódicas, mesmo que a mesma esteja funcionando corretamente, recomendamos que anualmente seja efetuado uma revisão por um armeiro credenciado pela FXR. Alguns problemas podem não ser visíveis em uma verificação externa.

TERMO DE GARANTIA

A FXR mantém a garantia legal de 90 (noventa) dias e oferece garantia contratual de mais 275 dias, perfazendo, no total, um ano contra vícios de funcionamento ou de fabricação.

O período de garantia tem início na data de emissão da nota fiscal de compra do produto, e terá vigência pelo prazo acima referido, desde que respeitadas as condições a seguir informadas:

- A garantia abrange os reparos ou serviços necessários, desde que fique constatado que o vício tenha ocorrido em condições normais de uso.

ESTA GARANTIA PERDERÁ A VALIDADE SE:

- O produto for alterado, violado ou consertado por pessoa não autorizada pela FXR;

- O defeito for decorrente do uso do produto em situações não recreativas, extremas ou em desacordo com as recomendações de uso contidas no manual;

- A garantia não se aplica aos produtos com vício ou defeito decorrentes de mau uso, imperícia, negligência ou imprudência, má conservação ou armazenagem inadequada ou inobservância dos manuais de operação e manutenção;

- A garantia não cobre peças que sofram desgastes naturais, tais como: Pistões, molas, buchas e anéis de vedação (o-rings);

- A garantia não cobre vício ou defeito oriundos de modificações, regulagens de gatilho, instalação de mola gás, nem por oxidação nas partes metálicas;

- Peças plásticas danificadas por quedas, choques ou qualquer situação que não seja causada pelo uso correto, não estarão cobertas pela garantia.

Este equipamento é de uso **EXCLUSIVAMENTE** recreativo, não se destina para utilização profissional.

Esta garantia é da modalidade de balcão, ou seja, cabe ao consumidor levar o produto até a assistência técnica mais próxima.

Todavia, quando não houver técnico credenciado na região do consumidor, as despesas com o despacho do produto para o técnico credenciado e do retorno ao consumidor serão arcadas pela FXR apenas durante o prazo da garantia legal (90 dias), e de responsabilidade do consumidor no período da garantia contratual.

Utilize nosso CAC (Central de Ajuda ao Cliente) para saber onde encontrar uma assistência técnica autorizada mais próxima de você.

Consulte também, para esclarecimentos de dúvidas sobre a utilização dos nossos produtos, informações de compra de peças de reposição, acessórios ou acesse nosso site.

CERTIFICADO DE GARANTIA

Nome completo:

Modelo:

Número de Série:

Local de Compra:

CNPJ:

Data de Compra:

Cidade:

Estado:

Nº da Nota Fiscal:



www.fxrarmas.com.br

 [fxrarmas](#)  [FXR Armas](#)

 [FXR Armas](#)

Importado por:

CNPJ 95.836.995/0001-31 • Blumenau /SC

Central de Ajuda ao Cliente

cac@fxrarmas.com.br • contato@fxrarmas.com.br